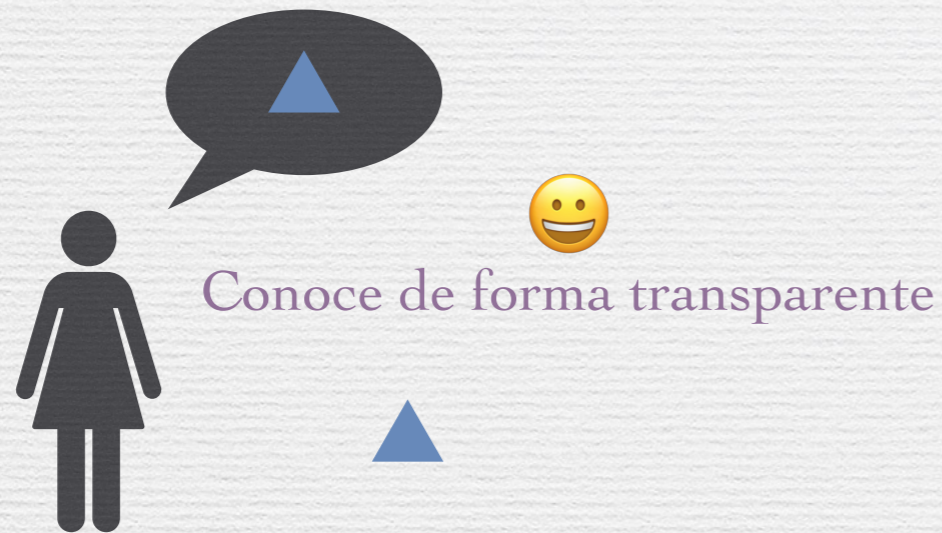


# Dibujitos epistemológicos



# Realismo

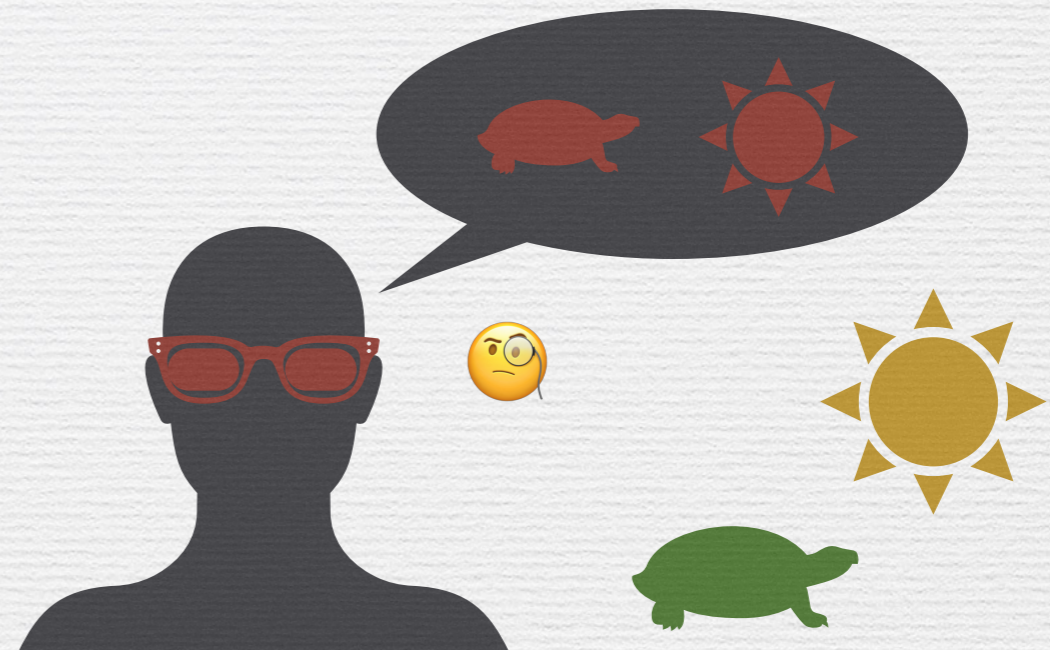


Las facultades de conocimiento funcionan bien y puedo llegar a conocer de forma transparente lo que hay. Mis facultades no modifican lo que hay.

El realista se centra en el objeto del conocimiento.

El conocimiento tiene dos polos: el sujeto que conoce y el objeto conocido.

# Idealismo

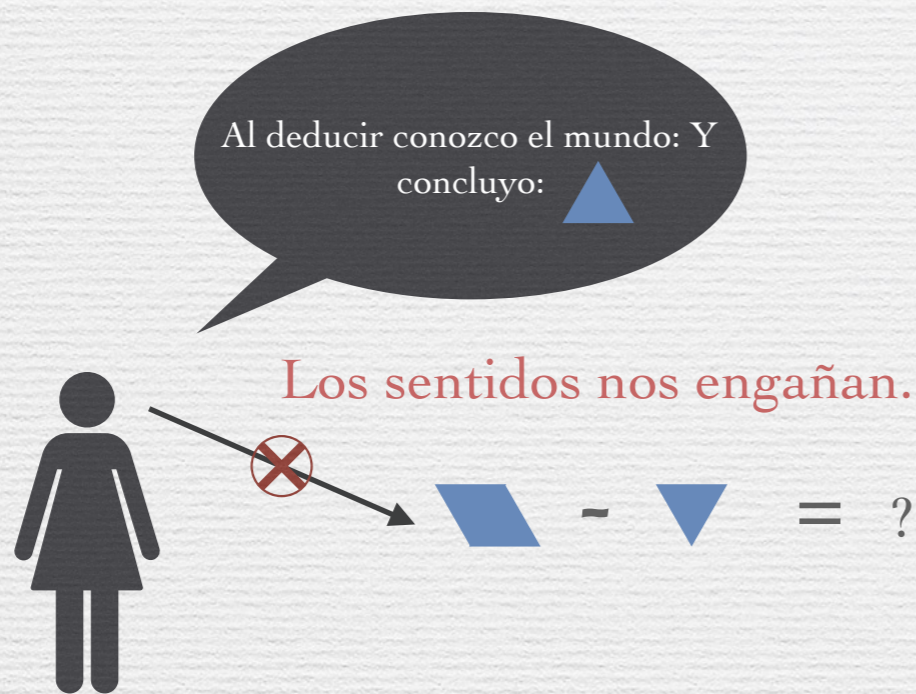


El idealista sostiene que las facultades de conocimiento (aquí representadas por unas gafas rojas) pueden modificar lo que hay, y que lo conocemos distinto a lo que es. En este ejemplo, el sujeto conoce a la tortuga y al sol como rojos porque sus facultades de conocimiento filtran como rojo todo lo que ve.

Este sujeto se puede quitar las gafas y ver de qué color son realmente las cosas. Pero imaginemos uno que no. Si las gafas son parte de sus facultades cognitivas **no podrá saber** nunca de qué color son realmente la tortuga ni el sol, (es decir, escepticismo respecto al mundo externo)

El idealista se centra en el sujeto del conocimiento.

# Racionalismo



La vía de acceso al conocimiento es la razón. Los sentidos nos engañan.

Son escépticos respecto a lo que viene de los sentidos. Pero confían plenamente en lo viene de la razón.

# Empirismo

La mente opera a partir de lo que llega de los sentidos, y puede combinar las sensaciones.



Todo el conocimiento viene de los sentidos. Las sensaciones se transforman en ideas que podemos combinar. La estrella y la cruz serían ideas simples y la estrella con la cruz arriba o abajo ideas compuestas.

El límite de nuestro conocimiento son los sentidos. No podemos conocer más allá de ellos.